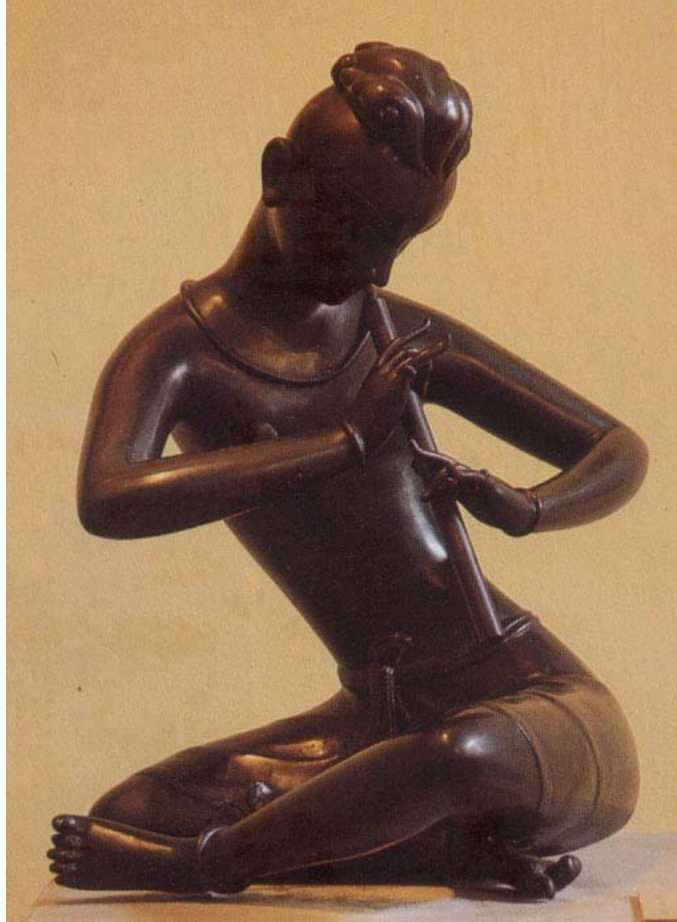


หน่วยที่ 13 :

ประติมากรรมและจิตรกรรมไทย



ตอนที่ 13.1 ประติมากรรมไทย ลักษณะและรูปแบบของประติมากรรมไทย

ประติมากรรมไทยจัดอยู่ในประเภททัศนศิลป์ เป็นผลงานศิลปะที่เน้นความสำคัญทางคุณค่า ความงาม สมองต่อจิตใจที่รับรู้ได้จากสายตา การปั้น การแกะสลัก การหล่อ และการประกอบวัสดุให้เกิดสัญลักษณ์ รูปทรง แบ่งได้เป็น 3 ลักษณะคือ

1. **ลักษณะที่มีพื้นหลังรองรับ** ได้แก่ ประติมากรรมนูนต่ำ ประติมากรรมนูนสูง เช่น ลวดลายปูนปั้นประดับตกแต่งสถาปัตยกรรม เจดีย์ หน้าบัน
2. **ลักษณะลอยตัว** สามารถมองเห็นได้รอบด้าน เช่น พระพุทธรูป เทวรูป รูปบุคคล รูปสัตว์ รูปสัญลักษณ์ รวมทั้งเครื่องปั้นดินเผาถ้วยชามภาชนะต่าง ๆ
3. **ลักษณะเจาะหรือจมลงในพื้น** ได้แก่ รอยพุทธบาท

นอกจากนี้ประติมากรรมยังแบ่งได้เป็น 3 ประเภท ดังนี้

1. **ประติมากรรมรูปเคารพ** เป็นประติมากรรมเพื่อสักการบูชา แบ่งเป็น 2 ประเภท

ประติมากรรมรูปบุคคล พระพุทธรูปเป็นประติมากรรมที่สำคัญที่มีการสร้างสรรค์ตามแบบลักษณะอุดมคติ ตามคติความเชื่อของไทยที่สืบต่อกันมา

ประติมากรรมรูปสัญลักษณ์ เพื่อสักการบูชาเทพ องค์พระพุทธรูปเจ้า เช่น รอยพระพุทธรบาท ธรรมจักรและกวางหมอบ สถูป เจดีย์ พระแท่น เป็นต้น

2. **ประติมากรรมตกแต่ง** เป็นภาพนูนสูงและนูนต่ำ ประดับตกแต่งอยู่หน้าบัน ชุ่มประตุนหน้าต่าง ผนัง ระเบียง เพื่อความงดงามหรือเล่าเรื่องทางศาสนา ภาพเหตุการณ์ และวรรณกรรม

3. **ประติมากรรมเพื่อประโยชน์ใช้สอย** เพื่อตอบสนองประโยชน์ใช้สอยในชีวิตประจำวัน แบ่งออกเป็นประติมากรรมตกแต่งสิ่งของเครื่องใช้ ประติมากรรมเครื่องมหรสพ ประติมากรรมเครื่องเล่น และประติมากรรมเครื่องตกแต่งชั่วคราว

13.1.2 ประติมากรรมไทยก่อนสมัยใหม่

ประติมากรรมก่อนสมัยใหม่ในประเทศไทยส่วนใหญ่เป็นศิลปะในศาสนา ระยะเวลาได้รับอิทธิพลจากอินเดีย ลังกา และเขมร จากนั้นจึงพัฒนาจนมีลักษณะเฉพาะของไทย

1. **ประติมากรรมก่อนพุทธศตวรรษที่ 19** ช่วงก่อนพุทธศตวรรษที่ 12-19 ส่วนมากเป็นประติมากรรมทางพุทธศาสนา ได้รับอิทธิพลทางศิลปะโดยตรงจากอินเดีย ได้แก่

- **ประติมากรรมแบบทวารวดี** (พุทธศตวรรษที่ 12 – 16) เป็นประติมากรรมทางพุทธศาสนารุ่นแรกที่มีลักษณะเฉพาะอย่างเด่นชัด พบทั้งในภาคเหนือ ภาคตะวันออกเฉียงเหนือ ภาคกลาง ภาคตะวันออก และภาคใต้

- **ประติมากรรมแบบศรีวิชัย** (พุทธศตวรรษที่ 13 – 18) พบในเขตจังหวัดภาคใต้ของไทย ที่มีความสำคัญและงดงามมาก คือ ประติมากรรมสำริดรูปพระโพธิสัตว์อวโลกิเตศวร พบที่อำเภอไชยา จังหวัดสุราษฎร์ธานี

- **ประติมากรรมแบบเขมร** (พุทธศตวรรษที่ 16 – 18) เรียกว่าแบบ “ลพบุรี” หรือแบบ “ละโว้” ได้รับอิทธิพลศิลปะแบบเขมร

2. **ประติมากรรมหลังพุทธศตวรรษที่ 19** ประติมากรรมที่สำคัญได้แก่

ประติมากรรมแบบไทยล้านนา (พุทธศตวรรษที่ 16 – 21) แบ่งเป็น 2 ยุค คือ

-**ประติมากรรมแบบล้านนารุ่นต้น** พระพุทธรูปมีลักษณะคล้ายรูปอินเดีย ราชวงศ์पालา และแบบสุโขทัยยุคแรก เนื่องจากพบที่เมืองเชียงใหม่เป็นจำนวนมาก จึงเรียกว่า แบบ

เขียนฐานแรก หรือสิ่งหนึ่ง ต่อมาพบว่ามีการสร้างพระพุทธรูปลักษณะนี้ทางเขตภาคเหนือทั่วไปจึงเรียกว่า แบบล้านนาฐานต้น

- **ประติมากรรมแบบล้านนาฐานหลัง** เป็นงานศิลปกรรมที่ผสมผสานรูปแบบศิลปปะสุโขทัยกับแบบสมนาเช่นพระพุทธรูปสิงห์ ในพระที่นั่งพุทไธสวรรย์ พิพิธภัณฑสถานแห่งชาติพระนคร

3. ประติมากรรมไทยแบบสุโขทัย แบ่งเป็น 4 แบบ คือ

ประติมากรรมสุโขทัยหมวดวัดตระกวน เรียกตามลักษณะพุทธรูปที่ขุดพบที่วัดตระกวนเมืองเก่าสุโขทัย มีลักษณะคล้ายพระพุทธรูปแบบล้านนาฐานต้น

ประติมากรรมสุโขทัยหมวดใหญ่ ลักษณะพุทธรูปมีความอ่อนช้อยงดงาม มีชีวิตชีวา นับเป็น “ยุคทอง” ของศิลปปะสุโขทัย

ประติมากรรมหมวดพระพุทธรูปชินราช พัฒนาจากศิลปปะสุโขทัยหมวดใหญ่ มีความประณีตมากขึ้น จนดูเหมือนมีระเบียบกฎเกณฑ์ที่ชัดเจน

ประติมากรรมสุโขทัยหมวดวัดกำแพง ภายหลังที่สุโขทัยถูกผนวกเข้ากับอาณาจักรอยุธยาใน พ.ศ. 1981 แล้ว ยังมีการสร้างงานศิลปกรรมแบบสุโขทัย โดยเฉพาะที่เมืองกำแพงเพชร

4. **ประติมากรรมแบบอยุธยา** ประติมากรรมแบบอยุธยามีมาก่อนการสถาปนากษัตริย์อยุธยา สืบเนื่องจากศิลปปะแบบทวารวดี ยุคปลาย เรียกว่า แบบอู่ทองรุ่นแรก ในยุคต่อมาเปลี่ยนแปลงรูปแบบเป็นแบบอู่ทอง รุ่น 2 พระพุทธรูปสำคัญ คือพระพุทธรูปขนาดใหญ่ที่วัดพนัญเชิง อยุธยา

ประติมากรรมแบบอยุธยาอย่างแท้จริงปรากฏขึ้นตั้งแต่รัชสมัยสมเด็จพระรามาธิบดีที่ 2 (พ.ศ. 2034 – 2072) ประติมากรรมรูปเคารพหรือพระพุทธรูปเป็นประติมากรรมแบบอยุธยาที่สำคัญที่สุด

5. **ประติมากรรมสมัยรัตนโกสินทร์** งานประติมากรรมในรัชกาลที่ 1 และ 2 ยังคงสืบเนื่องจากสมัยอยุธยา และเนื่องจากภาวะบ้านเมืองที่ยังไม่สงบทำให้มีการสร้างประติมากรรมไม่มากนัก จนถึงในสมัยรัชกาลที่ 3 อิทธิพลศิลปปะแบบจีน และตะวันตกทำให้ศิลปกรรมแบบประเพณีที่สืบต่อกันมา เริ่มปรับเปลี่ยนแนวทางใหม่ ๆ ทั้งด้านความคิด การใช้วัสดุ และรูปแบบที่แตกต่างจากเดิม มีการสร้างประติมากรรมเพื่อสนองวัตถุประสงค์อื่นนอกเหนือจากพุทธศาสนา เช่น ประติมากรรมเหมือนจริง เพื่อเป็นอนุสรณ์หรืออนุสาวรีย์ประติมากรรมตกแต่งอาคารสถานที่บ้านเรือน ตลอดจนการสร้างประติมากรรมเป็นพาณิชยศิลป์ ดังปัจจุบัน

13.1.3 ประติมากรรมสมัยใหม่

ประติมากรรมสมัยใหม่ที่สำคัญมีดังนี้

1. **อนุสาวรีย์และรูปเหมือน** การปั้นรูปบุคคลแบบเหมือนจริงเริ่มมีขึ้นในรัชกาลที่ 4 และรัชกาลที่ 5 เป็นจุดเริ่มต้นของการสร้างอนุสาวรีย์ และรูปเหมือนในเวลาต่อมา ศาสตราจารย์ศิลป์ พีระศรี มีบทบาทสำคัญในวงการศิลปะสมัยใหม่ของไทย และ การวางฐานการศึกษาด้านศิลปะสมัยใหม่

2. **ประติมากรรมพระพุทธรูปตามแนวทางสมัยใหม่** ลักษณะของพระพุทธรูปยุคสมัยใหม่เหมือนมนุษย์จริงต่างจากแบบดั้งเดิมที่เป็น “อุดมคติ” เช่น พระศรีศากยทศพลญาณ ประธานพุทธมณฑลสุพรรณบุรี ประดิษฐาน ณ พุทธมณฑล จ.นครปฐม ศาสตราจารย์ ศิลป์ พีระศรีออกแบบโดยได้แรงบันดาลใจจากพระพุทธรูปลีลาศิลปะสุโขทัย แต่ปรับใหม่มีลักษณะสมจริง ผสมผสานกับความงดงามตามอุดมคติของไทย

3. **ประติมากรรมสมัยใหม่** เป็นงานทัศนศิลป์ที่สนองต่อความต้องการอย่างกว้างขวาง ไม่เน้นเฉพาะงานทางด้านศาสนา แนวคิดด้านศิลปะถ่ายทอดข้ามวัฒนธรรมทำให้เกิดรูปแบบและการใช้วัสดุที่หลากหลายตามจินตนาการ สร้างสรรค์ที่เป็นอิสระของศิลปิน

ตอนที่ 13.2 จิตรกรรมในประเทศไทย

13.2.1 ลักษณะและรูปแบบของจิตรกรรมไทย

จิตรกรรม คือ งานศิลปกรรมที่สร้างสรรค์ด้วยการใช้อุปกรณ์วาดรูปร่าง รูปทรง เป็นลายเส้น ระบายสีบนพื้นผิววัสดุต่าง ๆ

จิตรกรรมแบบประเพณีส่วนใหญ่เขียนด้วยความศรัทธาในพระพุทธศาสนา ภาพเขียนในองค์พระปรางค์ และพระสถูปเจดีย์ หรือเขียนบนผนังถ้ำ โบสถ์ วิหาร ศาลาการเปรียญ และพระราชวัง รวมเรียกว่า “จิตรกรรมฝาผนัง” เขียนวาดในสมุดกระดาษเรียกว่า “สมุดภาพ” หากเขียนบนพื้นผ้า เรียกว่า “พระบฏ”

1. **การเขียนภาพจิตรกรรมฝาผนัง** เขียนได้หลายวิธี ได้แก่ แบบสีฝุ่น แบบปูนเปียก และแบบขี้ผึ้งผสมน้ำมัน

วิธีการเขียน เริ่มตั้งแต่การเตรียมพื้นผิวผนังที่จะเขียน การทำแบบโครงสร้าง การเขียนภาพ โดยใช้อุปกรณ์ คือ พู่กัน และสี

2. **เนื้อหาในจิตรกรรมไทยแบบประเพณีประเภทบอกเล่าเรื่องราว** ส่วนใหญ่เป็นวรรณกรรมทางพุทธศาสนา มีลักษณะที่แสดงความหมายด้วยตัวเอง เช่น ภาพลวดลาย ต้นไม้ใบไม้ ภาพบุคคล เป็นต้น การเขียนภาพเป็นแบบ “อุดมคติ” แต่ที่ “สมจริง” หรือ “เหมือนจริง” ด้วย

งานจิตรกรรมไทยประเพณีมักจะแสดงภาพ 2 มิติ ในสมัยรัตนโกสินทร์ตอนต้น ตั้งแต่ราวรัชกาลที่ 3 ช่วงไทยได้รับอิทธิพลจากงานเขียนภาพตะวันตกซึ่งส่วนใหญ่เป็นภาพทิวทัศน์ จึงปรับเปลี่ยนการเขียนภาพจิตรกรรมแบบประเพณีเป็นแบบ 3 มิติ

เมื่อสังคมไทยรับวัฒนธรรมสมัยใหม่แบบตะวันตกมากขึ้น เกิดความนิยมเขียนภาพแนวตะวันตกที่เรียกว่า แบบ “เหมือนจริง หรือสัจนิยม (Realism) แบบ “นามธรรม” (Abstract) “อิมเพรสชันนิสม์” (Impressionism) เอกเพรสชันนิสม์ (Expressionism) และคิวบิซึม (Cubism)

3.2.2 จิตรกรรมไทยแบบประเพณีในยุคต่าง ๆ

1. **จิตรกรรมไทยก่อนพุทธศตวรรษที่ 19** ศิลปะการเขียนภาพสมัยก่อนประวัติศาสตร์ในประเทศไทย เขียนภาพสัตว์ เช่น ช้าง ปลา วัว ภาพคน ภาพฝ่ามือ เขียนด้วยสีแดง ดำ ขาว

2. **จิตรกรรมไทยสมัยสุโขทัย** มีทั้งภาพเขียนสีและภาพจำหลักลายเส้น เช่นที่ผนังมณฑป วัดศรีชุม อำเภอเมืองเก่า และที่ขุมเจดีย์วัดในวัดเจดีย์เจ็ดแถว อ.ศรีสัชนาลัย จ.สุโขทัย เป็นระยะต้น ๆ ของการเขียนภาพจิตรกรรมแบบประเพณีของไทย

3. **จิตรกรรมไทยสมัยอยุธยา** ราวครึ่งหลังพุทธศตวรรษที่ 19 ต่อเนื่องเข้าสู่สมัยอยุธยาการเขียนภาพแสดงลักษณะแบบประเพณีอย่างแท้จริง สะท้อนให้เห็นศรัทธาอย่างแรงกล้าในพระพุทธศาสนาและมีมือช่างไทยพัฒนาสู่จุดสูงสุดในเชิงศิลปะ

จิตรกรรมฝาผนังสมัยต้นอยุธยา พบในกรุงพระปราสาทเป็นส่วนใหญ่ ในสมัยต่อมาเขียนภาพประดับผนังพระอุโบสถและพระวิหาร นิยมเขียนภาพพุทธประวัติ อดีตพระพุทธเจ้า เทพชุมนุม และชาวบ้าน

4. **จิตรกรรมในสมัยธนบุรี** งานจิตรกรรมสำคัญ คือสมุดภาพภาพเรื่องไตรภูมิ

5. **จิตรกรรมในสมัยรัตนโกสินทร์** มีลักษณะสืบเนื่องจากสมัยอยุธยา ในสมัยรัชกาลที่ 3 มีความนิยมศิลปะแบบจีนในงานจิตรกรรมฝาผนัง ทั้งในรูปแบบ เนื้อหา และเทคนิคการเขียนภาพเรียกว่า **“ศิลปะในพระราชนิยม”**

การปรับเปลี่ยนรูปแบบจิตรกรรมไทยแบบประเพณี มีการเปลี่ยนแปลงอย่างช้า ๆ ทั้งรูปแบบเนื้อหา และเทคนิคการเขียนภาพ การเปลี่ยนแปลงครั้งสำคัญเกิดขึ้นเมื่อสังคมปรับตัววัฒนธรรมตะวันตก จึงมีการสร้างสรรค์งานจิตรกรรมแบบประเพณี ด้านเทคนิค วิธีการ และแนวคิดใหม่ตามทรรศนะคติของศิลปินอย่างไม่เคยปรากฏในงานจิตรกรรมไทยแบบประเพณี

13.2.3 จิตรกรรมไทยสมัยใหม่

เมื่อทำสนธิสัญญากับประเทศตะวันตกในสมัยรัชกาลที่ 4 กระแสวัฒนธรรมตะวันตกไหลบ่าเข้าสู่สังคมโลก ก่อเกิดการเปลี่ยนแปลงทางด้านต่าง ๆ รวมถึงศิลปกรรม

ตั้งแต่สมัยรัชกาลที่ 5 เป็นต้นมา งานศิลปะตะวันตกได้รับความนิยมมากยิ่งขึ้น ช่างเขียนภาพจากตะวันตกหลายคนเดินทางมาทำงานในเมืองไทย สร้างผลงานไว้มากมาย

ตั้งแต่สงครามโลกครั้งที่ 2 เป็นต้นมา แนวการเขียนภาพของศิลปินไทย เป็นแนว **“อิมเพรสชันนิสซึม” (Impressionism)** และ **“รีลนิซึมหรือเหมือนจริง (Realism)**

ยุคคิวบิซึม (Cubism) ในประเทศไทยเริ่มต้นประมาณ พ.ศ. 2499

ในช่วง พ.ศ. 2506 งานจิตรกรรมแนวมหากรรมได้รับความนิยม หลังจากนั้นศิลปินได้สร้างผลงานในแนวทางที่ตนสนใจและเชี่ยวชาญ ทั้งรูปแบบใหม่และการย้อนกลับสู่แนวทางที่เคยเขียนกันมา ทำให้แนวทางการสร้างงานจิตรกรรมไทยสมัยใหม่ **มีความหลากหลายและเป็นอิสระ**

ศิลปะสมัยใหม่ดำเนินไปควบคู่กับงานแสดงศิลปะ และการจัดนิทรรศการในหอศิลป์ ซึ่งเป็นเวทีสำหรับศิลปินได้แสดงผลงาน

ตอนที่ 13.3 คุณค่าของประติมากรรมและจิตรกรรมไทย

13.3.1 คุณค่าประติมากรรมและจิตรกรรมไทยด้านศิลปะ

คุณค่าของศิลปกรรมมิได้จำกัดเพียงความงดงามที่ผู้ชมได้พบเห็นและสัมผัส ยังสะท้อนถึงแรงบันดาลใจและพัฒนาการในการสร้างสรรค์ศิลปกรรมไทย แต่เป็นที่น่าเสียดายว่าประติมากรรมและจิตรกรรมไทยในทุกวันนี้ ชำรุด สูญหาย และเสื่อมสลายไปเนื่องจากสภาพธรรมชาติ การลักลอบโจรกรรม เก็บงำใช้เป็นส่วนตัว และส่งออกต่างประเทศ จึงมีข้อจำกัดในการศึกษาความงดงามและงานศิลปะของประติมากรรมและจิตรกรรมไทย

13.3.2 คุณค่าของประติมากรรม และจิตรกรรมไทยด้านประวัติศาสตร์และโบราณคดี

เราสามารถศึกษาร่องรอยของอดีตได้จากงานศิลปกรรมทั้งประติมากรรมและจิตรกรรมในฐานะหลักฐานสำคัญที่บ่งบอกถึงความคิด ความเชื่อ ภูมิปัญญา ความรู้ การใช้เทคโนโลยีด้านวัตถุประสงค์ ช่างผู้สร้างผลงาน การใช้ประโยชน์ ความต้องการของสังคม และจากเนื้อหาบอกเล่าในงานศิลปกรรมนั้น ๆ โดยตรง

เนื้อหาจากงานประติมากรรมและจิตรกรรมถ่ายทอดเรื่องราวเหตุการณ์ในยุคสมัยที่สร้างผลงาน เป็นหลักฐานทางประวัติศาสตร์ประเภทหนึ่งเช่นเดียวกับการศึกษาพัฒนาการทางด้านศิลปะ ช่วยให้เราเข้าใจถึงการถ่ายทอด การรับอิทธิพลระหว่างวัฒนธรรม

งานจิตรกรรมฝาผนังสมัยรัตนโกสินทร์ มีการเขียนภาพเหตุการณ์ต่าง ๆ ทั้งที่เป็นภาพประกอบและภาพเล่าเรื่องโดยตรง เช่น ภาพพงศาวดาร พระราชพิธี กิจกรรมหรือเหตุการณ์สำคัญที่เกิดขึ้นในท้องถิ่น ภาพการเดินทางไปนมัสการสถานที่สำคัญทางศาสนา ภาพแสดงการเล่น งานมหรสพ งานรื่นเริง งานเทศกาล งานประเพณี ชีวิตประจำวัน โดยจะถ่ายทอดจากภาพที่เกิดขึ้นจริงในยุคสมัยที่เขียนนั้น ดังนั้นจึงช่วยให้ทราบและเข้าใจภาพอดีตที่อาจจะไม่ปรากฏเป็นลายลักษณ์อักษร

แนวคิดการสร้างประติมากรรมอนุสาวรีย์แพร่หลายในยุคสมัยใหม่ เป็นรูปที่แตกต่างจากสมัยดั้งเดิมที่ไม่เกี่ยวข้องกับศาสนา แต่สร้างขึ้นเพื่อระลึกถึงบุคคล เช่น พระบรมราชอนุสาวรีย์ พระราชอนุสาวรีย์ อนุสาวรีย์บุคคลสำคัญ และอนุสาวรีย์เพื่อการระลึกถึงเหตุการณ์สำคัญเช่น อนุสาวรีย์ ประชาธิปไตย อนุสาวรีย์พิทักษ์รัฐธรรมนูญ อนุสาวรีย์ชัยสมรภูมิ การสร้างประติมากรรมอนุสาวรีย์ทั้งระดับชาติ ท้องถิ่น และทุกจังหวัดเป็นการบอกเล่าเรื่องราวในระดับชาติและระดับท้องถิ่น

การชื่นชมในงานประติมากรรม และจิตรกรรม จึงมิได้จำกัดเพียงด้านศิลปะ หรือความศรัทธาในศาสนาเท่านั้น หากยังอำนวยคุณประโยชน์ให้เราเข้าใจอดีตได้ชัดเจนขึ้นด้วย

13.3.3 คุณค่าของประติมากรรมและจิตรกรรมไทยในด้านความเชื่อและศาสนา

คติความเชื่อในศาสนาถ่ายทอดเป็นรูปธรรมให้เห็นได้จากงานประติมากรรมและจิตรกรรมทั้งประติมากรรมรูปเคารพ ประติมากรรมสัญลักษณ์ ประติมากรรมเล่าเรื่อง และจิตรกรรมมีเนื้อหาเกี่ยวกับศาสนาและวรรณกรรมสำคัญ ก่อให้เกิดความรู้ความเข้าใจ เป็นเครื่องเตือนสติให้คนได้กระทำความดี และปฏิบัติตามหลักคำสอนทางศาสนา

ศาสนาฮินดู ศาสนาพุทธ เผยแพร่เข้ามาในสังคมไทยเป็นระยะเวลานาน เมื่อผสมผสานกับคติความเชื่อดั้งเดิม ได้ก่อเกิดงานประติมากรรมที่มีลักษณะเฉพาะ เช่น รูปพระพญสีบดี ภาพแกะสลักในผนังถ้ำพระโพธิสัตว์ จ.สระบุรี

เมื่อความศรัทธาในพระพุทธศาสนาแพร่หลายอย่างกว้างขวาง การสร้างประติมากรรมเพื่อเป็นการสักการบูชาและเครื่องยึดเหนี่ยวจิตใจจำนวนมาก ได้แก่ พระพุทธรูป งานประติมากรรมและจิตรกรรมไทยแต่ละยุคสมัยจึงสะท้อนถึงความเชื่อและศรัทธาของยุคสมัยนั้น ๆ ด้วย

คำถามท้ายหน่วย

ข้อ 1 ประติมากรรม มีลักษณะอย่างไร

ตอบ มีลักษณะเป็นทัศนศิลป์ ที่มองเห็นได้ 3 ลักษณะ คือ

1. มีพื้นหลังรองรับ ซึ่งมองเห็นได้ 2 แบบคือ 1) มองเห็นด้านหน้าด้านเดียว คือประติมากรรมนูนต่ำที่มีความตื้นลึก สูงต่ำ จากพื้นหลังเล็กน้อย เช่น ลวดลายปูนปั้นประดับเจดีย์ 2) มองเห็นได้ 3 ด้าน คือด้านหน้าและด้านข้างสองด้านเป็นประติมากรรม นูนลอยขึ้นจากพื้น เช่น ลายปูนปั้นประดับหน้าบัน

2. มีลักษณะลอยตัว มองเห็นได้รอบด้าน เช่น พระพุทธรูป

3. ลักษณะ เจาะ หรือจมลงในพื้น เช่น รอยพระพุทธรูป

ข้อ 2 ประติมากรรมไทยก่อนสมัยใหม่ เกี่ยวข้องกับ ศิลปะในศาสนาใช่หรือไม่ และได้รับอิทธิพลจากชาติใด

ตอบ ใช่ ได้แก่ประติมากรรมรูปเคารพ เช่น พระพุทธรูป เทวรูป ได้รับอิทธิพลจากอินเดีย ลังกา และเขมร

ข้อ 3 ประติมากรรมไทยสมัยใหม่ เริ่มมีในสมัยใด

ตอบ เริ่มขึ้นในสมัยรัชกาลที่ 4 ต่อเนื่องถึงรัชกาลที่ 5 ซึ่งเป็นยุคสมัยของการปรับตัวสู่ความทันสมัย ที่มีชาติตะวันตกเป็นต้นแบบ ต่อมาได้พัฒนาตามอิทธิพลของการศึกษาศิลปกรรมสมัยใหม่ในระบบการศึกษา ซึ่งมีศาสตราจารย์ ศิลป์ พีระศรี เป็นหลักสำคัญ

ข้อ 4 จิตรกรรมคืออะไร

ตอบ จิตรกรรม คือ งานศิลปกรรมที่สร้างสรรค์ ด้วยการวาด ระบายสี บนพื้นผิววัสดุต่างๆ

ข้อ 5 จิตรกรรมไทยแบบประเพณี ยุคก่อนสมัยใหม่มีลักษณะอย่างไร

ตอบ เป็นจิตรกรรมไทยก่อนพุทธศตวรรษที่ 19 ซึ่งเชี่ยวชาญ เพ็ญผา และผนังถ้ำ ต่อมาได้รับอิทธิพล ศาสนาพุทธจากอินเดียและลังกาได้รับอิทธิพลจากจิตรกรรมทางพุทธศาสนา นำมาผสมผสานกับลวดลายแบบท้องถิ่น มีการพัฒนาจนเป็นจิตรกรรมไทยแบบประเพณีในยุคสุโขทัย อโยธยา รัตนบุรี และรัตนโกสินทร์

ข้อ 6 จิตรกรรมไทยแบบประเพณี มีการปรับเปลี่ยนอย่างไรบ้าง

ตอบ สมัยต้นรัตนโกสินทร์ โดยเฉพาะสมัยรัชกาลที่ 3 มี การใช้เทคนิควิธีการ แบบจีนในการเขียนภาพ เรียกว่า ศิลปะในพระราชานิยม นอกจากนี้ได้นำเทคนิควิธีการ แบบตะวันตกมาผสมผสานกับการเขียนภาพ เช่น เขียนภาพในมุมมองจากด้านบน การเขียนภาพแบบ สามมิติ การระบายสีภาพท้องฟ้า การใช้สีที่กลมกลืน ฯลฯ

นอกจากนี้ยังมีการเขียนภาพเพื่อสื่อเรื่องราวจากเนื้อหาและรูปแบบที่เหมือนจริง การเขียนในรูปแบบลักษณะแบบอินเดีย การเขียนภาพประกอบที่แสดงถึงเหตุการณ์ในท้องถิ่น เช่น ประเพณี การละเล่น มหรสพ

ข้อ 7 ประติมากรรมและจิตรกรรมไทย มีคุณค่าในด้านใด

ตอบ มีคุณค่าในด้านศิลปะ คือความงดงามและความสามารถเชิงช่างในระดับต่างๆ (ช่างหลวง ช่างพระ ช่างสามัญชน) ซึ่งแสดงออก ถึงเทคนิควิธีการ รสนิยม จารีตประเพณี ความคิด ความเชื่อ และอิทธิพลทางศิลปะของชาติต่างๆ ที่แพร่หลายเข้าสู่สังคมไทยในแต่ละยุคสมัย

มีคุณค่าด้านประวัติศาสตร์ และโบราณคดี ทำให้เราเข้าใจวัตถุประสงค์การสร้าง ผู้อุปถัมภ์ ช่างผู้สร้างผลงาน การใช้ประโยชน์ ความต้องการของสังคม และจากเนื้อหาที่บอกเล่า ความคิด ความเชื่อ ภูมิปัญญา ความรู้ การใช้เทคโนโลยีตามอิทธิพลของ เศรษฐกิจ การเมืองและสังคมในแต่ละยุคสมัย

มีคุณค่าด้านความเชื่อและศาสนา แสดงให้เห็นถึงความเชื่อในเรื่องเหนือธรรมชาติ ภูตผี พิธีกรรมในวิถีชีวิตของคนไทย นอกจากนี้ยังแสดงให้เห็นถึง แนวคิดเกี่ยวกับศาสนา เช่น คติความเชื่อเกี่ยวกับจักรวาล ลัทธิเทวราช ฯลฯ

